

Distrito Escolar Unificado de Pittsburg

2000 Railroad Avenue Pittsburg, CA 94565 ▪ www.pittsburgusd.net
Janet Schulze, Superintendente ▪ jschulze@pittsburgusd.net ▪ (925) 473-2300

SARC

2022-2023

Informe de
Responsabilidad Escolar
Publicado en 2023-2024



Escuela Primaria Heights

Grado TK-5
Código CDS 07-61788-6004527

Laura Francis, Directora
lfrancis@pittsburgusd.net

40 Seeno Street
Pittsburg, CA 94565
(925) 473-2410

www.pittsburg.k12.ca.us/Domain/9



Mensaje de la directora

Este año, la población multilingüe ha aumentado significativamente. Heights se centra en implementar estrategias de aprendizaje multilingüe eficaces mediante el Diseño Guiado de Adquisición del Lenguaje. Estas estrategias participativas son respetuosas de la cultura y benefician a todos los estudiantes. Además, Heights sigue ofreciendo intervenciones de lectura a lo largo del día que consisten en una clase de lectura diferenciada de 30 minutos a cargo del personal de apoyo y 30 minutos diarios de lectura a través del Acceso universal que proporciona el maestro. Los grupos de intervención se basan en puntos de corte de competencia académica de Acadience y datos de diagnóstico de 95 Percent Group (Evaluación de la fonética para la intervención [Phonics Screener for Intervention, PSI] o Evaluación de la conciencia fonológica para la intervención [Phonological Awareness Screener for Intervention, PASI]) en niños de jardín de infantes a quinto grado. Nos complace contar con cuatro auxiliares de enseñanza a tiempo completo que brindan apoyo educativo para la comprensión lectora con los materiales de 95 Percent Group. Los grupos de lectura rotan todos los meses. En el caso de Matemáticas, los niveles de grado se reúnen una vez al mes para analizar los datos y planificar de acuerdo con los objetivos y los estándares de cada uno. Los equipos utilizan los objetivos de aprendizaje para evaluar el nivel de aprendizaje de los estudiantes y fomentar las iniciativas de aprendizaje.

Además, el personal se centra en las prácticas restaurativas que invitan a todos los estudiantes a desarrollarse en el ámbito social y emocional. Heights colabora con el Proyecto de Vida Consciente (Mindful Life Project, MLP) para el aprendizaje socioemocional, que cuenta con un facilitador de concientización de tiempo completo. Todas las clases reciben una lección semanal para desarrollar la conciencia socioemocional de los estudiantes a través de la concientización. Grupos pequeños de estudiantes de segundo a quinto grado profundizan estas habilidades durante la semana a través de las actividades artísticas. El facilitador del MLP también brinda apoyo al personal y las familias. Además de este gran recurso, en Heights, nos entusiasma la idea de contar con la colaboración de un auxiliar docente de tiempo completo y a un asesor de media jornada cuya función será apoyar el bienestar emocional de los estudiantes y su participación escolar.

Declaración de la misión de la escuela

La Escuela Primaria Heights procurará que los estudiantes alcancen nuevas metas a medida que conocemos, valoramos y brindamos acceso a una enseñanza con expectativas altas y culturalmente receptiva.

CONOCER: necesitamos conocer quiénes somos según nuestra situación y los aportes de los grupos que integran nuestra comunidad.

VALORAR: a medida que evaluamos nuestra cultura y las áreas con posibles prejuicios, tratamos de valorarnos unos a otros y reconocer nuestra contribución a la enseñanza. Esto significa que no seguimos un modelo de pensamiento basado en el déficit.

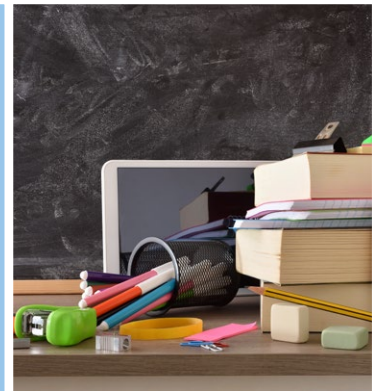
BRINDAR ACCESO: una vez que identificamos las fortalezas de nuestros estudiantes, procuramos aumentar sus oportunidades de aprendizaje con expectativas altas, y brindamos acceso a una educación de calidad, sobre todo para los que históricamente no han sido apoyados.

Participación de los padres

El Consejo del Plantel Escolar (School Site Council, SSC) y el Comité Asesor de Estudiantes de Inglés (English Learner Advisory Committee, ELAC) se reúnen una vez por mes para examinar el progreso y supervisar el plan de la escuela. Todas las reuniones son abiertas al público. Existen varios eventos escolares a los cuales los padres están invitados a asistir a través de Zoom. Estos eventos fomentan la comprensión de los objetivos, los programas y el espíritu escolar. Algunos ejemplos son la Noche de Orientación para el Regreso a Clases, las Jornadas de Puertas Abiertas, los talleres mensuales, las celebraciones de la Herencia Latina y el Mes de Historia Negra. Para obtener más información sobre cómo participar, comuníquese con la oficina de la escuela al (925) 473-2410.

Seguridad escolar

Los componentes del plan de seguridad escolar se revisan cada año con el personal. El plan es examinado y actualizado en su totalidad una vez por año y aborda respuestas ante terremotos, incendios, intrusos, amenazas de bomba y otros desastres naturales. Un comité de seguridad del sitio también revisa el plan, la implementación y la comunicación entre el personal tres veces por año. Se realizan simulacros de incendios una vez por mes y simulacros de terremotos e intrusos dos veces al año. Todos los visitantes deben registrar su entrada y recibir un pase para visitante cuando ingresan a la escuela. Los padres y el personal pueden acceder al plan de seguridad en la oficina de la escuela. El Plan de Seguridad Escolar se revisó, actualizó y analizó por última vez con el cuerpo docente en febrero de 2024.



Informe de Responsabilidad Escolar

Según los requisitos estatales y federales, todas las escuelas públicas presentan el Informe de Responsabilidad Escolar (School Accountability Report Card, SARC) anualmente como una herramienta para que los padres y las partes interesadas estén informados sobre el progreso de la escuela, los resultados de las evaluaciones y el desempeño.

Declaración de la misión del distrito

La misión del Distrito escolar unificado de Pittsburg (Pittsburg Unified School District, PUSD) es inspirar a nuestros estudiantes, asegurarnos de que logren la equidad en la excelencia académica y unirlos a través de experiencias compartidas en el aprendizaje. Creemos que la diversidad cultural de nuestra comunidad y nuestra juventud son nuestros bienes más preciados. Nos esforzamos para que nuestros estudiantes alcancen su máximo potencial y para crear compañeros de toda la vida que contribuirán de manera positiva al mundo.

Mesa Directiva

Ms. Taylor Sims, Presidente

Ms. Heliodoro Moreno, Vicepresidente

Mr. George Miller, Administrador

Mr. De'Shawn Woolridge, Administrador

Mr. Destiny Briscoe, Administrador

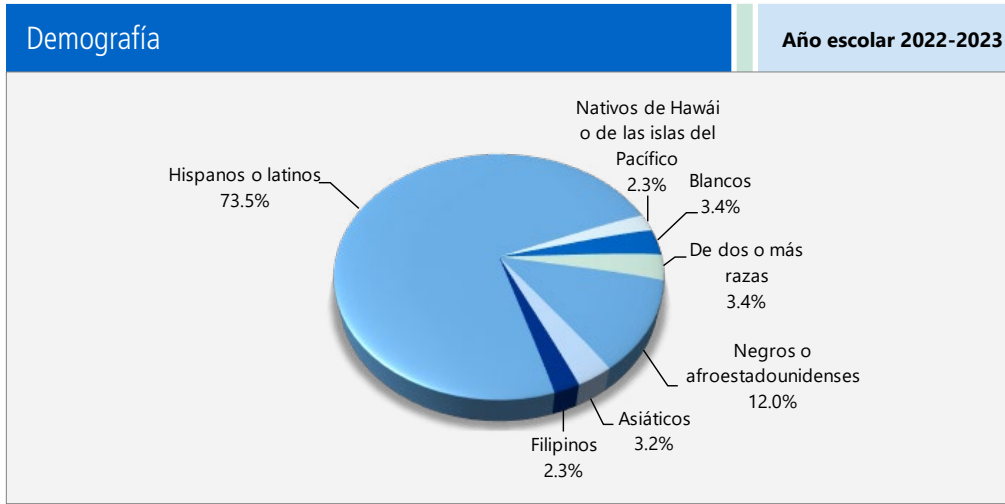


Lema de la escuela: Alcanzando nuevas metas



Inscripción por grupo de estudiantes

La inscripción total en la escuela fue de 532 estudiantes en el año escolar 2022-2023. La gráfica circular muestra el porcentaje de estudiantes inscritos en cada grupo.

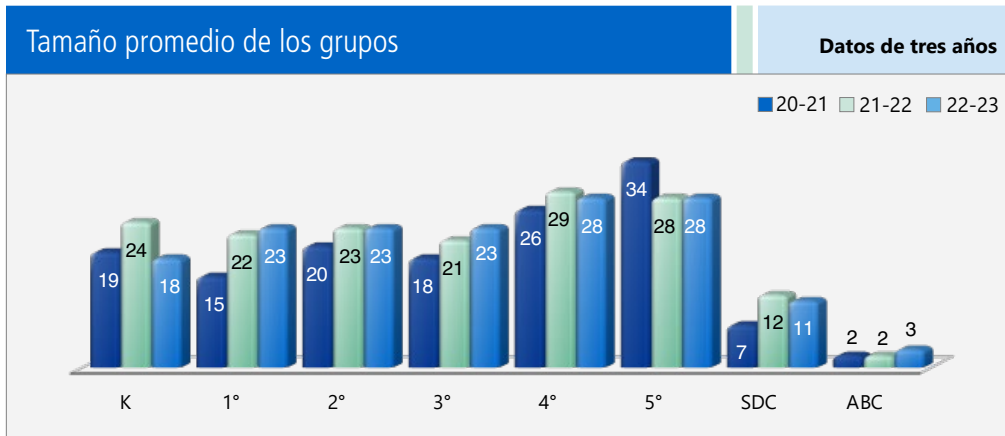


Inscripción por grupo de estudiantes

Demografía	
Año escolar 2022-2023	
Mujeres	49.20%
Hombres	50.80%
No binario	0.00%
Estudiantes del idioma inglés	34.40%
Jóvenes en régimen de acogida familiar	0.20%
Personas sin hogar	1.30%
Migrante	0.00%
Con desventaja socioeconómica	77.60%
Estudiantes con discapacidades	11.80%

Distribución del tamaño de los grupos

El gráfico de barras muestra los datos de tres años para el tamaño promedio de los grupos y la tabla muestra los datos de tres años para la cantidad de salones de clase por tamaño. El número de clases indica cuántos salones de clase se clasifican en cada categoría de tamaño (un rango del total de estudiantes por salón de clase). En el nivel de escuela secundaria, esta información se informa por área de materia en lugar de por grado escolar.



Inscripción por grado

La gráfica de barras muestra el número total de estudiantes inscritos en cada grado para el año escolar 2022-2023.



Grado	Número de salones de clase por tamaño Datos de tres años								
	2020-21			2021-22			2022-23		
	Número de estudiantes								
	1-20	21-32	33+	1-20	21-32	33+	1-20	21-32	33+
K	4			4			4		
1°	4			4			4		
2°	4			3			4		
3°	4			4			3		
4°		3		3			3		
5°			3	3			3		
Special Day Class (SDC)	1			1			1		
Ascend Behavior Class (ABC)	1			1			1		





Suspensiones y expulsiones

Esta tabla muestra las tasas de suspensión y expulsión a nivel escolar, estatal y del distrito obtenidas para el período de julio a junio, para cada año escolar completo respectivamente. Nota: Los estudiantes solo se cuentan una vez, independientemente del número de suspensiones.

Suspensiones y expulsiones							Datos de tres años		
	Escuela Heights			Distrito Escolar de Pittsburg			California		
	20-21	21-22	22-23	20-21	21-22	22-23	20-21	21-22	22-23
Índices de suspensión	0.00%	2.10%	3.50%	0.00%	5.80%	6.10%	0.20%	3.20%	3.60%
Índices de expulsión	0.00%	0.00%	0.00%	0.00%	0.00%	0.00%	0.00%	0.10%	0.10%

Nota: Es posible que los datos recopilados durante el año escolar 2020-2021 no sean comparables con los últimos años debido a las diferencias en las modalidades de instrucción de la enseñanza en respuesta a la pandemia de COVID-19.

Suspensiones y expulsiones por grupo de estudiantes

Suspensiones y expulsiones por grupo de estudiantes		Año escolar 2022-2023	
Grupo de estudiantes	Tasa de suspensiones	Tasa de expulsiones	
Todos los estudiantes	3.50%	0.00%	
Mujeres	2.10%	0.00%	
Hombres	4.80%	0.00%	
No binario	0.00%	0.00%	
Indios americanos o nativos de Alaska	0.00%	0.00%	
Asiáticos	0.00%	0.00%	
Negros o afroestadounidenses	4.00%	0.00%	
Filipinos	15.40%	0.00%	
Hispanos o latinos	3.40%	0.00%	
Nativos de Hawái o de las islas del Pacífico	0.00%	0.00%	
De dos o más razas	5.60%	0.00%	
Blancos	0.00%	0.00%	
Estudiantes del idioma inglés	3.60%	0.00%	
Jóvenes en régimen de acogida familiar	0.00%	0.00%	
Personas sin hogar	12.50%	0.00%	
Con desventaja socioeconómica	3.30%	0.00%	
Estudiantes que reciben servicios de educación para migrantes	0.00%	0.00%	
Estudiantes con discapacidades	7.70%	0.00%	

Metas de la mesa directiva

1. Rendimiento académico

- Los estudiantes demostrarán mejoras continuas en la excelencia académica y estarán preparados para la vida después de la graduación, conforme a las mediciones de varias evaluaciones claras y accesibles.
- La disparidad de oportunidades en lo que respecta a las calificaciones y los puntajes de los exámenes sufrirá una reducción acelerada para nuestra población más vulnerable a través de apoyos e intervenciones intencionales, incluidos los Estudios Étnicos.
- Nuestra creencia es que cada estudiante tiene derecho a recibir un diploma de escuela preparatoria, y nuestra meta y compromiso es alcanzar una tasa de graduación del 100 %, con el compromiso de disminuir las disparidades en las competencias al momento de la graduación.
- Todos los estudiantes merecen una educación equitativa y de calidad. Nuestros estudiantes mejorarán en su alfabetización y aumentarán sus conocimientos en el ámbito de la alfabetización financiera.

2. Formación poderosa

- Se esperará, respaldará y medirá una formación efectiva en línea con los conocimientos fundamentales comunes para garantizar una mejora continua del rendimiento académico.

3. Personal destacado

- El distrito contratará personal y maestros diversos y altamente calificados, que cuenten con las certificaciones adecuadas, y se compromete a que las personas contratadas sean representativas de nuestra comunidad.
- El distrito respaldará, retendrá y promoverá un personal de calidad a través de buenas condiciones de trabajo, paquetes de compensación competitivos y desarrollo profesional y capacitación.

4. Entorno de aprendizaje de calidad

- Instalaciones de alta calidad
- Escuelas seguras, disciplinadas y adecuadas
- Cultura de cuidado y respeto en la escuela
- Tecnología moderna
- Un plan de estudios y materiales integrales, actuales y diversos.

5. Organización responsable, eficiente

- Estabilidad fiscal y planificación responsable a largo plazo
- Sistema de rendición integral, con informes anuales sobre el progreso de los programas y servicios que incluyan la necesidad, la meta, la medida y los resultados.
- Tecnología educativa e informativa eficaz
- Servicio responsable, respetuoso, eficiente y transparente



Prueba de condición física de California

Cada primavera, todos los estudiantes de quinto, séptimo y noveno grado tienen que participar en la Prueba de condición física de California (California Physical Fitness Test, PFT). El Fitnessgram es el PFT designado para los estudiantes de las escuelas públicas de California establecido por la Junta Estatal de Educación. Debido a los cambios en la administración de la PFT de 2021-2022 y 2022-2023, solo se requieren resultados de participación para las cinco áreas de acondicionamiento físico.

El objetivo principal de Fitnessgram es animar y ayudar a los estudiantes a establecer hábitos de actividad física regular para toda la vida. La tabla muestra el porcentaje de estudiantes que participan en cada uno de los cinco componentes de acondicionamiento físico en el periodo de pruebas más reciente. Para obtener más información acerca de la PFT de California, visite www.cde.ca.gov/ta/tg/pf.

Prueba de condición física de California					Año escolar 2022-2023
Porcentaje de estudiantes que participan en cada uno de los cinco componentes de acondicionamiento físico					
Grado	Componente 1: Capacidad aeróbica	Componente 2: Fuerza y resistencia abdominal	Componente 3: Fuerza y flexibilidad del extensor del tronco	Componente 4: Fuerza y resistencia de la parte superior del cuerpo	Componente 5: Flexibilidad
5°	100.0%	98.9%	98.9%	96.8%	96.8%

Absentismo crónico por grupo de estudiantes

Absentismo crónico por grupo de estudiantes					Año escolar 2022-2023
Grupo de estudiantes	Inscripción acumulativa	Inscripción elegible por absentismo crónico	Conteo de absentismo crónico	Tasa de absentismo crónico	
Todos los estudiantes	577	564	234	41.50%	
Mujeres	282	275	111	40.40%	
Hombres	295	289	123	42.60%	
No binario	0	0	0	0.00%	
Indios americanos o nativos de Alaska	0	0	0	0.00%	
Asiáticos	17	17	7	41.20%	
Negros o afroestadounidenses	76	75	38	50.70%	
Filipinos	13	12	4	33.30%	
Hispanos o latinos	418	409	162	39.60%	
Nativos de Hawái o de las islas del Pacífico	15	14	9	64.30%	
De dos o más razas	18	18	7	38.90%	
Blancos	20	19	7	36.80%	
Estudiantes del idioma inglés	197	196	80	40.80%	
Jóvenes en régimen de acogida familiar	1	1	1	100.00%	
Personas sin hogar	16	15	12	80.00%	
Con desventaja socioeconómica	483	472	196	41.50%	
Estudiantes que reciben servicios de educación para migrantes	0	0	0	0.00%	
Estudiantes con discapacidades	78	75	34	45.30%	

Board Goals

Continuación de la página 4

- Compromiso con el medioambiente a través de prácticas ecológicas y sostenibles.

6. Colaboración, cooperación y participación significativas de los padres

- Comunicación oportuna y accesible con la comunidad
- Asociaciones estratégicas con la comunidad
- Enfoque en la participación de padres y estudiantes, lo que incluye diversas oportunidades para la colaboración
- Comunicación y relaciones sólidas entre padres/tutores y escuelas
- Participación proactiva en el crecimiento académico y personal de los estudiantes
- Comunicación entre la mesa directiva, el superintendente y el personal

Tipos de servicios financiados

Se proporcionan los siguientes servicios en el distrito o sitio:

- Equipo de colaboración e intervención
- Desarrollo profesional que incluye capacitaciones en ELA y en Matemáticas, desarrollo académico, del idioma e intercultural, Desarrollo Sistemático del Inglés (Systematic English Language Development, ELD) y protocolo de datos
- Capacitación y oportunidades de participación de padres y familiares
- Programa diurno extendido y programa de intervención de verano
- Programas de preparación para la universidad
- Asesoría
- Reducción del tamaño de la clase
- Programas de verano
- Programas de recuperación de créditos

Panel de Escuelas de California

El Panel de Escuelas de California (Panel), <https://www.caschooldashboard.org/>, refleja el nuevo sistema de mejora continua y responsabilidad de California, y proporciona información sobre cómo las Agencias de Educación Locales (Local Educational Agency, LEA) y las escuelas satisfacen las necesidades de la diversa población estudiantil de California. El Panel contiene informes que muestran el desempeño de las LEA, las escuelas y los grupos de estudiantes en un conjunto de medidas estatales y locales para ayudar a identificar las fortalezas, los desafíos y las áreas que deben mejorar.

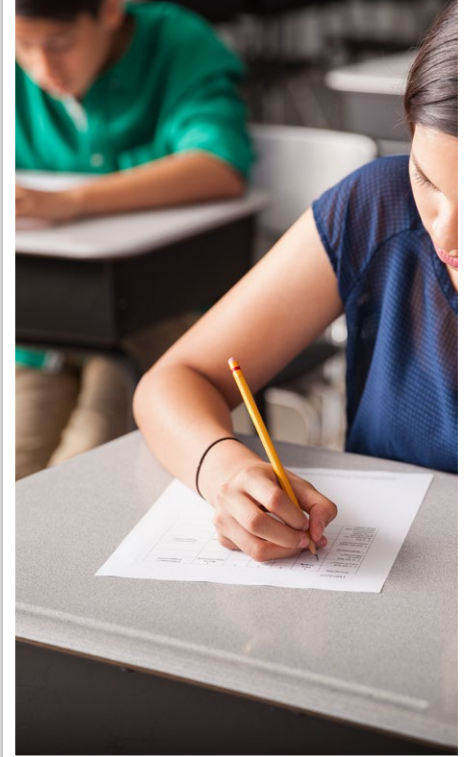


Evaluaciones estatales

Evaluaciones estatales (es decir, el sistema CAASPP, que incluye las Evaluaciones Equilibradas Más Inteligentes Sumativas en para estudiantes en la población de educación general y las CAA para ELA y Matemáticas administradas de tercero a octavo grado y undécimo grado. Solo los estudiantes elegibles pueden participar en la administración de las CAA. Los elementos de las CAA están alineados con estándares alternativos de logros, que están vinculados a los CCSS para los estudiantes con las discapacidades cognitivas más significativas).

El sistema CAASPP abarca las siguientes evaluaciones y los siguientes requisitos para la participación de los estudiantes:

1. **Evaluaciones Equilibradas Más Inteligentes Sumativas y CAA para ELA** de tercero a octavo grado y undécimo grado.
2. **Evaluaciones Equilibradas Más Inteligentes Sumativas y CAA para Matemáticas** de tercero a octavo grado y undécimo grado.
3. **Prueba de Ciencias de California (California Science Test, CAST) y Evaluación Alternativa de California (California Alternate Assessment, CAA) para Ciencias** en quinto y octavo grado, y una vez en la escuela preparatoria (es decir, décimo, decimoprimer y décimo segundo grado).



Resultados del examen CAASPP en Ciencias para todos los estudiantes

La tabla a continuación muestra el porcentaje de estudiantes que cumplen o superan el estándar estatal en la CAASPP, es decir, la Prueba de Ciencias de California (CAST) y la Evaluación Alternativa de California (CAA) para Ciencias de quinto y octavo grado y en la escuela preparatoria (es decir, décimo, decimoprimer o décimo segundo grado).

Porcentaje de estudiantes que cumplen o que superan los estándares estatales	Datos de dos años					
	Escuela Heights		Distrito Escolar de Pittsburg		California	
	21-22	22-23	21-22	22-23	21-22	22-23
Ciencias	12.63%	13.10%	14.89%	16.17%	29.47%	30.29%

CAASPP por grupo de estudiantes: Ciencias, Lengua y Literatura Inglesa y Matemáticas

Los gráficos de las siguientes páginas muestran el porcentaje de estudiantes que cumplieron o superaron los estándares estatales en Ciencias, Lengua y Literatura Inglesa/Alfabetización y Matemáticas de la escuela por grupos de estudiantes.

El "porcentaje de los que cumplen o exceden" se calcula tomando el número total de estudiantes que cumplen o exceden el estándar en la Evaluación Sumativa (Smarter Balanced) además del total del número de estudiantes que cumplen con el estándar en las CAA, dividido entre el total de estudiantes que participaron en ambas evaluaciones.

Nota: El número de estudiantes examinados incluye todos los estudiantes que participaron en el examen independientemente de si recibieron una calificación o no. Sin embargo, el número de estudiantes examinados no es el número que se usó para calcular los porcentajes del nivel de logro. Los porcentajes de nivel de logro se calcularon solamente con los estudiantes que fueron calificados.

Resultados de la Evaluación CAASPP en ELA y Matemáticas para todos los estudiantes

La tabla a continuación muestra el porcentaje de estudiantes que cumplen o superan los estándares estatales en las Evaluaciones Equilibradas Más Inteligentes Sumativas y las Evaluaciones Alternativas de California (CAA) para la CAASPP en Lengua y Literatura Inglesa (ELA) y Matemáticas para tercero a octavo grado y undécimo grado.

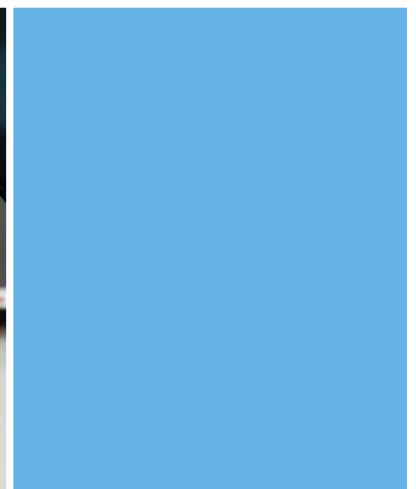
Porcentaje de estudiantes que cumplen o que superan los estándares estatales	Datos de dos años					
	Escuela Heights		Distrito Escolar de Pittsburg		California	
	21-22	22-23	21-22	22-23	21-22	22-23
Lengua y Literatura Inglesa/Alfabetización	28%	28%	33%	28%	47%	46%
Matemáticas	22%	25%	15%	15%	33%	34%



Resultados de la CAASPP por grupo de estudiantes: Ciencias (5.º grado)

Porcentaje de estudiantes que cumplen o que superan los estándares estatales					Año escolar 2022-2023
Ciencias					
Grupo	Inscripción total	Número examinado	Porcentaje examinado	Porcentaje no examinado	Porcentaje de estudiantes que cumplen o exceden
Todos los estudiantes	88	88	100.00%	0.00%	13.10%
Mujeres	44	44	100.00%	0.00%	9.09%
Hombres	44	44	100.00%	0.00%	15.91%
Indios americanos o nativos de Alaska	❖	❖	❖	❖	❖
Asiáticos	❖	❖	❖	❖	❖
Negros o afroestadounidenses	13	13	100.00%	0.00%	0.00%
Filipinos	❖	❖	❖	❖	❖
Hispanos o latinos	69	69	100.00%	0.00%	13.04%
Nativos de Hawái o de las islas del Pacífico	❖	❖	❖	❖	❖
De dos o más razas	❖	❖	❖	❖	❖
Blancos	❖	❖	❖	❖	❖
Estudiantes del idioma inglés	18	18	100.00%	0.00%	0.00%
Jóvenes en régimen de acogida familiar	❖	❖	❖	❖	❖
Personas sin hogar	❖	❖	❖	❖	❖
Ejército	❖	❖	❖	❖	❖
Con desventaja socioeconómica	73	73	100.00%	0.00%	8.22%
Estudiantes que reciben servicios de educación para migrantes	❖	❖	❖	❖	❖
Estudiantes con discapacidades	15	15	100.00%	0.00%	6.67%

❖ Las calificaciones no se muestran cuando el número de estudiantes evaluados es de 10 o menos, ya sea porque el número de estudiantes en esta categoría es demasiado pequeño para una precisión estadística o para proteger la privacidad de los estudiantes.





Resultados de la CAASPP por grupo de estudiantes: Lengua y Literatura Inglesa (de 3.º a 5.º grado)

Porcentaje de estudiantes que cumplen o que superan los estándares estatales

Año escolar 2022-2023

Lengua y Literatura Inglesa

Grupo	Inscripción total	Número examinado	Porcentaje examinado	Porcentaje no examinado	Porcentaje de estudiantes que cumplen o exceden
Todos los estudiantes	263	259	98.48%	1.52%	28.19%
Mujeres	135	134	99.26%	0.74%	31.34%
Hombres	128	125	97.66%	2.34%	24.80%
Indios americanos o nativos de Alaska	❖	❖	❖	❖	❖
Asiáticos	❖	❖	❖	❖	❖
Negros o afroestadounidenses	32	32	100.00%	0.00%	28.13%
Filipinos	❖	❖	❖	❖	❖
Hispanos o latinos	201	198	98.51%	1.49%	25.76%
Nativos de Hawái o de las islas del Pacífico	❖	❖	❖	❖	❖
De dos o más razas	❖	❖	❖	❖	❖
Blancos	❖	❖	❖	❖	❖
Estudiantes del idioma inglés	77	74	96.10%	3.90%	12.16%
Jóvenes en régimen de acogida familiar	❖	❖	❖	❖	❖
Personas sin hogar	❖	❖	❖	❖	❖
Ejército	❖	❖	❖	❖	❖
Con desventaja socioeconómica	224	220	98.21%	1.79%	25.91%
Estudiantes que reciben servicios de educación para migrantes	❖	❖	❖	❖	❖
Estudiantes con discapacidades	42	40	95.24%	4.76%	10.00%

❖ Las calificaciones no se muestran cuando el número de estudiantes evaluados es de 10 o menos, ya sea porque el número de estudiantes en esta categoría es demasiado pequeño para una precisión estadística o para proteger la privacidad de los estudiantes.





Resultados de la CAASPP por grupo de estudiantes: Matemáticas (de 3.º a 5.º grado)

Porcentaje de estudiantes que cumplen o que superan los estándares estatales					Año escolar 2022-2023
Matemáticas					
Grupo	Inscripción total	Número examinado	Porcentaje examinado	Porcentaje no examinado	Porcentaje de estudiantes que cumplen o exceden
Todos los estudiantes	263	258	98.10%	1.90%	24.81%
Mujeres	135	133	98.52%	1.48%	22.56%
Hombres	128	125	97.66%	2.34%	27.20%
Indios americanos o nativos de Alaska	❖	❖	❖	❖	❖
Asiáticos	❖	❖	❖	❖	❖
Negros o afroestadounidenses	32	32	100.00%	0.00%	12.50%
Filipinos	❖	❖	❖	❖	❖
Hispanos o latinos	201	198	98.51%	1.49%	25.76%
Nativos de Hawái o de las islas del Pacífico	❖	❖	❖	❖	❖
De dos o más razas	❖	❖	❖	❖	❖
Blancos	❖	❖	❖	❖	❖
Estudiantes del idioma inglés	77	73	94.81%	5.19%	17.81%
Jóvenes en régimen de acogida familiar	❖	❖	❖	❖	❖
Personas sin hogar	❖	❖	❖	❖	❖
Ejército	❖	❖	❖	❖	❖
Con desventaja socioeconómica	224	219	97.77%	2.23%	23.29%
Estudiantes que reciben servicios de educación para migrantes	❖	❖	❖	❖	❖
Estudiantes con discapacidades	42	39	92.86%	7.14%	10.26%

❖ Las calificaciones no se muestran cuando el número de estudiantes evaluados es de 10 o menos, ya sea porque el número de estudiantes en esta categoría es demasiado pequeño para una precisión estadística o para proteger la privacidad de los estudiantes.





Libros de texto y materiales educativos

Los libros de texto adoptados por el estado de California son recomendados por los comités del distrito, adoptados por la mesa directiva y, posteriormente, adquiridos. Cada sitio, a través de fondos proporcionados por el distrito, ha sido capaz de brindarle a cada estudiante una copia de cada libro de texto principal para utilizar en clase y llevar a casa para hacer los deberes.

El distrito ha adquirido libros de texto y materiales educativos para los estudiantes de jardín de infantes a duodécimo grado; dichos libros de texto y materiales educativos son utilizados por los estudiantes de cada grado en cada escuela. La mesa directiva del Distrito escolar unificado de Pittsburg declaró durante su reunión de junta escolar de otoño que PUSD proporcionó suficientes libros de texto y materiales educativos acordes al ciclo del marco de plan de estudios adoptado por la junta estatal.

Lista de libros de texto y materiales educativos		Año escolar 2023-2024
Materia	Libro de texto	Adoptados
Lectura/Lengua y literatura inglesa	Reading Wonders, Macmillan McGraw Hill ELD Reading Wonders, Macmillan McGraw Hill (K-5)	2017
Matemáticas	Go Math!, Houghton Mifflin Harcourt (K-5)	2016
Ciencias	Amplify Education, Amplify Science (K-5)	2022
Historia/Ciencias sociales	History/Social Science for California, Scott Foresman (K-5)	2006

Disponibilidad de libros de texto y materiales educativos

La siguiente es una lista del porcentaje de estudiantes que no cuentan con sus propios libros de texto y materiales educativos asignados.

Porcentaje de estudiantes que no cuentan con materiales por materia		Año escolar 2023-2024
Escuela Heights	Porcentaje de faltantes	
Lectura/Lengua y literatura inglesa	0%	
Matemáticas	0%	
Ciencias	0%	
Historia/Ciencias sociales	0%	
Artes visuales y escénicas	0%	
Lengua extranjera	0%	
Salud	0%	

Acceso público a Internet

El acceso a Internet está disponible en las bibliotecas públicas y otros lugares accesibles al público (por ejemplo, la Biblioteca Estatal de California). Por lo general, el acceso a Internet de las bibliotecas y los lugares públicos se proporciona según el orden de llegada. Otras restricciones de utilización incluyen las horas de uso, el tiempo durante el que una computadora puede usarse (dependiendo de la disponibilidad), los tipos de programas disponibles en cada estación de trabajo y la capacidad para imprimir documentos.

Calidad de los libros de texto

La tabla siguiente presenta los criterios requeridos para escoger los libros de texto y los materiales educativos.

Calidad de los libros de texto	
Año escolar 2023-2024	
Criterios	Sí/No
¿Los libros de texto han sido adoptados de la lista más reciente aprobada por el estado o por la junta rectora local?	Sí

Vigencia de los libros de texto

Esta tabla muestra la fecha en que se llevó a cabo la audiencia pública más reciente donde se adoptó una resolución sobre la suficiencia de los materiales educativos.

Vigencia de los libros de texto	
Año escolar 2023-2024	
Fecha de recolección de datos	
	9/13/2023

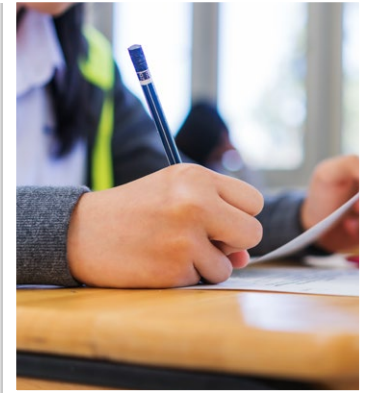




Buen estado de la instalación escolar

La tabla muestra los resultados de la inspección más reciente que se realizó en la escuela usando la Herramienta de inspección de instalaciones (Facility Inspection Tool, FIT) o el formulario escolar equivalente. Esta inspección determina el buen estado de la instalación escolar; usa las calificaciones: en buenas condiciones, condiciones regulares o malas condiciones. El resumen general de las condiciones de la instalación se califica en: ejemplar, bueno, regular o malo. No se encontraron deficiencias cuando se realizó la inspección de las instalaciones de la escuela.

Buen estado de la instalación escolar		Año escolar 2023-2024
Elementos inspeccionados	Estado de mantenimiento	
Sistemas: Fugas de gas, alcantarillado, sistemas mecánicos (calefacción, ventilación y climatización)	Bueno	
Interior: Superficies interiores (pisos, techos, paredes y marcos de las ventanas)	Bueno	
Limpieza: Control de plagas/pestes, limpieza general	Bueno	
Eléctrico: Sistemas eléctricos	Bueno	
Sanitarios y bebederos: Sanitarios, lavabos y bebederos	Bueno	
Seguridad: Prevención de incendios, sistemas de emergencia, materiales peligrosos	Bueno	
Estructura: Condición de las estructuras, techos	Bueno	
Exterior: Ventanas, puertas, rejas, bardas, terrenos y patios de juego	Bueno	
Resumen general de las condiciones de la instalación	Ejemplar	
Fecha del informe más reciente de la FIT	8/1/2023	



Desarrollo profesional

El Plan de Responsabilidad y Control Local (Local Control Accountability Plan, LCAP) y el Plan Escolar para el Rendimiento Académico Estudiantil (School Plan for Student Achievement, SPSA) de los sitios registran el enfoque seleccionado para el desarrollo profesional. Los datos del rendimiento académico impulsan la selección de oportunidades de aprendizaje para adultos. En función de los datos sobre el rendimiento académico, incluidos los datos de grupos de estudiantes de pocos recursos, el distrito sigue centrando el desarrollo profesional en la integración de los Estándares Estatales Comunes en Lengua y Literatura Inglesa (English Language Arts, ELA) y Matemáticas, Equidad, Aprendizaje Socioemocional y Sistema de apoyo de múltiples niveles.

Cada maestro participa en tres días de desarrollo profesional. Además, los maestros colaboran entre sí en reuniones entre departamentos/grados. Los administradores del sitio también brindan apoyo y comparten su opinión con los miembros del personal en lo referente a mejoras específicas. Los maestros de Pittsburg colaboran con sus colegas para elaborar las lecciones o unidades comunes que dictan en sus aulas.

Hay diversos institutos de verano integrales. Hay capacitaciones exhaustivas disponibles para apoyar la implementación de planes de estudios fundamentales, programas de intervención, Desarrollo del Inglés (English Language Development, ELD), e incluyen, entre otras, la participación estructurada, redacción expositiva, comprensión lectora y Matemáticas. Se proporciona compensación a los maestros que asisten al desarrollo profesional fuera de la jornada laboral.

Días de desarrollo profesional

Cantidad de días escolares dedicados al desarrollo del personal y a la mejora continua

2021-22	3
2022-23	3
2023-24	3

Instalaciones escolares

Abrimos las puertas de nuestro nuevo edificio el 20 de agosto de 2014. Tiene 32 salones de clases, una biblioteca, un salón de usos múltiples con una cancha de baloncesto completa, tres amplios patios de juego y campos con un diamante de béisbol. Todos los salones tienen proyectores LCD y cámaras para documentos. La escuela está cercada para mayor seguridad y se considera un campus cerrado. Todos los visitantes deben ingresar a la oficina para registrar su entrada y recibir una insignia de visitante. Los estudiantes entran y salen de la escuela por el mismo acceso. Measure L, que se aprobó en 2010, proporcionó el financiamiento para el nuevo edificio. Somos afortunados de tener una comunidad que nos apoya y que aprobó un bono que les brinda a nuestros estudiantes un edificio completamente funcional.

El campus recibe inspecciones mensuales de conformidad con las pautas establecidas por la decisión del acuerdo de Williams. En este momento, no tenemos discrepancias relacionadas con la seguridad que no se hayan corregido. El administrador del sitio y el personal de conserjería se encargan de la limpieza de la escuela todos los días. Los baños se limpian de forma rutinaria, se registran las discrepancias, se crean pedidos de trabajo y se realizan correcciones de manera oportuna. El predio y las instalaciones de la escuela son adecuados para los estudiantes y el personal.



"Heights se centra en implementar estrategias de aprendizaje multilingüe eficaces mediante el Diseño Guiado de Adquisición del Lenguaje".



Colocación y preparación de maestros

Los datos sobre maestros que se muestran en este SARC se refieren a los años escolares 2020-21 y 2021-22. Los datos sobre maestros que se muestran en el SARC 2022-2023 no estarán disponibles hasta el 1.º de febrero de 2024 y, por lo tanto, no se incluyen. Estas tablas muestran la cantidad y el porcentaje de autorizaciones o asignaciones de maestros, así como la cantidad total y el porcentaje de puestos de enseñanza a nivel escolar, estatal y del distrito. Por preguntas relacionadas con la asignación de maestros fuera de su área de competencia en la asignatura o con el estado de la acreditación de los maestros, visite el sitio web de la Comisión de California para la Acreditación de Maestros en <https://www.ctc.ca.gov/>.

Colocación y preparación de maestros					Año escolar 2020-2021	
Autorización/asignación	Número de escuela	Porcentaje de escuelas	Número de distrito	Porcentaje de distrito	Número del estado	Porcentaje del estado
Totalmente acreditado (en forma preliminar o autorizada) para la asignatura y la colocación de los estudiantes (asignados apropiadamente)	28.5	100.0%	465.3	89.2%	228,366.1	83.1%
Titulares de una acreditación para práctica profesional con asignación apropiada	0.0	0.0%	5.2	1.0%	4,205.9	1.5%
Maestros sin acreditación y asignaciones incorrectas (designación "no efectivo" según ESSA)	0.0	0.0%	13.9	2.7%	11,216.7	4.1%
Maestros acreditados con asignaciones fuera de campo (designación "fuera de campo" según ESSA)	0.0	0.0%	15.9	3.0%	12,115.8	4.4%
Desconocido	0.0	0.0%	21.1	4.1%	18,854.3	6.9%
Puestos de maestros en total	28.5	100.0%	521.5	100.0%	274,759.1	100.0%

Colocación y preparación de maestros					Año escolar 2021-2022	
Autorización/asignación	Número de escuela	Porcentaje de escuelas	Número de distrito	Porcentaje de distrito	Número del estado	Porcentaje del estado
Totalmente acreditado (en forma preliminar o autorizada) para la asignatura y la colocación de los estudiantes (asignados apropiadamente)	27.1	99.1%	449.5	85.0%	234,405.2	84.0%
Titulares de una acreditación para práctica profesional con asignación apropiada	0.0	0.0%	16.0	3.0%	4,853.0	1.7%
Maestros sin acreditación y asignaciones incorrectas (designación "no efectivo" según ESSA)	0.2	0.7%	19.7	3.7%	12,001.5	4.3%
Maestros acreditados con asignaciones fuera de campo (designación "fuera de campo" según ESSA)	0.0	0.2%	17.5	3.3%	11,953.1	4.3%
Desconocido	0.0	0.0%	26.1	5.0%	15,831.9	5.7%
Puestos de maestros en total	27.4	100.0%	529.0	100.0%	279,044.8	100.0%

Nota: Los datos de estas tablas se basan en el estado de equivalente de tiempo completo (Full Time Equivalent, FTE). Un FTE equivale a un miembro del personal que trabaja a tiempo completo. Un FTE también puede representar a dos miembros del personal que trabajan el 50 % cada uno del tiempo completo. Asimismo, una asignación se define como un puesto al que es asignado un educador según el entorno, la asignatura y el nivel de grado correspondiente. Una autorización se define como los servicios que está autorizado a suministrar un educador a los estudiantes.

Los datos provienen del Sistema de Contabilidad de Asignaciones de California (California State Assignment Accountability System, CalSAAS) suministrado por la Comisión para la Acreditación de Maestros. Para obtener más información sobre el CalSAAS, visite la página web de CALPADS en <https://www.cde.ca.gov/ds/sp/cl/calpadsupdf201.asp>.

Para obtener más información sobre las definiciones que se describieron anteriormente, consulte la página web de Definiciones Actualizadas Equidad de Maestros en <https://www.cde.ca.gov/pd/ee/teacherequitydefinitions.asp>.





Maestros sin acreditación y asignaciones incorrectas (considerados "no efectivos" según ESSA)

Esta tabla muestra el número de autorizaciones/asignaciones de maestros, así como la cantidad total de maestros sin acreditación y asignaciones incorrectas a nivel escolar. Por preguntas relacionadas con los permisos, las exenciones y las asignaciones incorrectas de maestros, visite el sitio web de la Comisión de California para la Acreditación de Maestros en <https://www.ctc.ca.gov/>.

Maestros sin acreditación y asignaciones incorrectas	Datos de dos años	
	Autorización/asignación	2020-21
Permisos y exenciones	0.0	0.2
Asignaciones incorrectas	0.0	0.0
Puestos vacantes	0.0	0.0
Total de maestros sin acreditación y asignaciones incorrectas	0.0	0.2

Maestros acreditados con asignaciones fuera de campo (considerados "fuera de campo" según ESSA)

Esta tabla muestra la cantidad de maestros y el total de maestros con la designación fuera de campo a nivel escolar.

Para obtener más información sobre las definiciones que se describieron anteriormente, consulte el Manual de Asignaciones de la Comisión de California para la Acreditación de Maestros en <https://www.ctc.ca.gov/credentials/manuals>.

Maestros acreditados con asignaciones fuera de campo	Datos de dos años	
	Indicador	2020-21
Maestros acreditados autorizados con un permiso o una exención	0.0	0.0
Opciones para asignaciones locales	0.0	0.0
Total de maestros fuera de campo	0.0	0.0

Asignaciones a clase

Esta tabla muestra la cantidad de maestros y el total de maestros con la designación fuera de campo a nivel escolar.

Los datos sobre asignaciones incorrectas o puestos vacantes para maestros deben encontrarse disponibles en la oficina del personal del distrito.

Asignaciones a clase	Datos de dos años	
	Indicador	2020-21
Asignaciones incorrectas para estudiantes del idioma inglés (un porcentaje de todas las clases con estudiantes del idioma inglés que dictan los maestros con asignaciones incorrectas)	0.0%	0.0%
Sin acreditación, permiso ni autorización para enseñar (un porcentaje de todas las clases que dictan los maestros sin un registro de autorización para enseñar)	0.0%	0.0%

Los datos provienen del Sistema de Contabilidad de Asignaciones de California (California State Assignment Accountability System, CalSAAS) suministrado por la Comisión para la Acreditación de Maestros. Para obtener más información sobre el CalSAAS, visite la página web de CALPADS en <https://www.cde.ca.gov/ds/sp/cl/calpadsupdfash201.asp>.

Para obtener más información sobre las definiciones que se describieron anteriormente, consulte la página web de Definiciones Actualizadas Equidad de Maestros en <https://www.cde.ca.gov/pd/ee/teacherequitydefinitions.asp>.



Asesores académicos y personal de apoyo escolar

Esta tabla muestra información sobre los asesores académicos y el personal de apoyo escolar y su equivalente de tiempo completo (full-time equivalent, FTE).

Datos sobre la proporción de estudiantes con respecto a asesores académicos y el personal de apoyo escolar

Año escolar 2022-2023

	Proporción
Estudiantes con respecto a asesores académicos	1,000:1
Personal de apoyo	FTE
Asesor (académico, social/ de comportamiento o desarrollo profesional)	3.9
Maestro de biblioteca y medios audiovisuales (bibliotecario)	1.0
Personal de servicio de biblioteca y medios audiovisuales (auxiliar docente)	0.0
Psicólogo	0.4
Trabajador social	0.0
Enfermero	1.0
Especialista del habla, lenguaje y audición	0.8
Especialista de recursos (no docente)	1.0



Datos financieros

Los datos financieros que se muestran en este SARC se refieren al año fiscal 2021-2022. La información fiscal más actualizada proporcionada por el estado siempre es dos años anterior al año escolar presente, y un año anterior a la mayoría de los datos incluidos en este informe. Para conocer más detalles sobre los gastos escolares en todos los distritos de California, consulte la página de Gastos actuales en educación y gastos por estudiante, del Departamento de Educación de California (California Department of Education, CDE), en www.cde.ca.gov/ds/fd/ec. Para obtener información sobre los sueldos de los maestros en todos los distritos de California, consulte la página Salarios y prestaciones acreditados, del CDE, en www.cde.ca.gov/ds/fd/cs. Para buscar gastos y sueldos para un distrito escolar específico, consulte la página Ed-Data, en www.ed-data.org.

Datos financieros del distrito

Esta tabla muestra información sobre los sueldos de los maestros y del personal administrativo del distrito y compara las cifras con los promedios estatales de los distritos de tipo y tamaño similares. Nota: Los datos sobre salarios del distrito no incluyen los beneficios.

Datos sobre sueldos	Año fiscal 2021-2022	
	Distrito Escolar de Pittsburg	Distrito de tamaño similar
Sueldo de un maestro principiante	\$56,179	\$54,190
Sueldo medio de un maestro	\$83,896	\$85,111
Sueldo más alto de un maestro	\$104,258	\$104,998
Sueldo promedio de un director de escuela primaria	\$141,149	\$132,492
Sueldo promedio de un director de escuela secundaria	\$150,465	\$140,986
Sueldo promedio de un director de escuela preparatoria	\$164,739	\$153,884
Sueldo del superintendente	\$247,200	\$255,502
Sueldos de los maestros: porcentaje del presupuesto	33.42%	32.09%
Sueldos de administrativos: porcentaje del presupuesto	6.08%	5.25%

Comparación de datos financieros

Esta tabla muestra los gastos escolares por estudiante de fuentes no restringidas y el sueldo promedio de un maestro, y lo compara con los datos del distrito y estatales.

Comparación de datos financieros	Año fiscal 2021-2022	
	Gastos por estudiante de fuentes no restringidas	Sueldo anual promedio de un maestro
Escuela Heights	\$9,665	\$86,314
Distrito Escolar de Pittsburg	\$10,825	\$85,780
California	\$7,607	\$87,362
Escuela y distrito: diferencia porcentual	-10.7%	+0.6%
Escuela y California: diferencia porcentual	+27.1%	-1.2%

Datos financieros escolares

La tabla siguiente muestra el sueldo promedio de un maestro y un desglose de los gastos escolares por estudiante de fuentes restringidas y no restringidas.

Datos financieros escolares	
Año fiscal 2021-2022	
Gastos totales por estudiante	\$11,398
Gastos por estudiante de fuentes restringidas	\$1,732
Gastos por estudiante de fuentes no restringidas	\$9,665
Sueldo anual promedio de un maestro	\$86,314



Gastos por estudiante

Los gastos adicionales o restringidos provienen de dinero cuyo uso está controlado por la ley o por el donador. El dinero que el distrito o la junta gobernante ha designado para fines específicos no se considera restringido. Los gastos básicos o no restringidos son de dinero cuyo uso, excepto para lineamientos generales, no está controlado por la ley o por el donador.

El Departamento de Educación de California, la escuela y las oficinas distritales proporcionaron los datos para el SARC de este año. Para obtener más información sobre las escuelas y los distritos de California y las comparaciones de la escuela con el distrito, el condado y el estado, consulte la página DataQuest at <http://dq.cde.ca.gov/dataquest>. DataQuest es un recurso en línea que proporciona informes sobre responsabilidad, datos de pruebas, inscripción, graduados, deserciones, inscripciones a cursos, personal y datos sobre los estudiantes del idioma inglés. De acuerdo con la Sección 35256 del Código de Educación, cada distrito escolar debe hacer copias en papel de su informe anual actualizado, disponible, previa solicitud, a más tardar el 1.º de febrero de cada año.

Todos los datos son precisos a partir de enero de 2024.

Informe de Responsabilidad Escolar

PUBLICADO POR:

SIA School
Innovations
& Achievement
www.sia-us.com | 800.487.9234